

DEUXIÈME BIENNALE ORGANOPOLE

Du 28 novembre au 8 décembre 2024 aura lieu la deuxième édition de notre festival. Yves Rechsteiner sera organiste en résidence, accompagné de son orgue déplaçable, L'Explorateur, que l'on pourra découvrir à Saint-François, en dialogue avec des chœurs, mais également dans des endroits inédits, comme à Plateforme 10, en ville de Lausanne ou dans d'autres lieux de la région.

La programmation célébrera l'univers de l'orgue avec des activités au goût des petits comme des grands: le jeune public sera comblé par une création de Guy Bovet qui lui sera dédiée, Policorali s'achèvera magistralement avec « Venise et Retours », sans oublier un grandiose concert de clôture à deux grands orgues avec les messes de Vierge et d'Escaich.

AUDITIONS ORGANOPOLE 2024

Les Auditions Organopole rassemblent les étudiants du Conservatoire de Lausanne de Guy-Baptiste Jaccottet et de la Haute École de Musique (HEMU) de Benjamin Righetti pour une courte pause musicale chaque mois.

Des plus jeunes aux plus expérimentés, ces étudiants passionnés vous font découvrir leur travail et le monde fascinant de l'orgue tout au long de l'année à Saint-François.

De 18h à 19h, les lundis: 8 janvier, 5 février, 4 mars, 25 mars, 22 avril, 6 mai et 3 juin.

ÉDITIONS ORGANOPOLE

La Fondation Organopole a pour mission également de promouvoir les créations, de diffuser ses productions au plus grand nombre et d'assurer une démarche pédagogique de transmission. C'est dans cet esprit que les Éditions Organopole ont pu naître avec la publication de premières partitions à destination de jeunes élèves: « Les Zoorganistes font du ski », composés par Guy-Baptiste Jaccottet et illustrés par Jenay Constantini.

INFORMATIONS PRATIQUES

La saison Policorali est à entrée libre, collecte à la sortie.



Plus d'informations: organopole.com

Suivez nos actualités, projets et diffusions sur les réseaux: @organopole sur Instagram, Facebook et YouTube!



Graphisme: Plates-Bandes communication

SAISON 2024 – PREMIÈRE PARTIE
ÉGLISE SAINT-FRANÇOIS, LAUSANNE

POLI CORALI

MUSIQUE ANCIENNE SPATIALISÉE À SAINT-FRANÇOIS

POLICORALI

UNE SAISON DE MUSIQUE ANCIENNE À SAINT-FRANÇOIS AUTOUR DE LA POLYCHORALITÉ

Mettre en valeur les lieux et les instruments uniques de l'église Saint-François, à Lausanne, pour faire découvrir au public de manière régulière la musique d'ensemble allant de la Renaissance au XVII^e siècle européen, telle est l'idée phare de cette première saison.

Notre amour pour ce répertoire et la volonté de faire vivre cette musique spatialisée dans l'écrin d'Organopole nous ont poussés à reformer l'ensemble composé notamment en 2022 pour «Cori Spezzati» durant la Biennale.

Nous porterons une attention toute particulière à la polychoralité : musique à plusieurs chœurs spatialisés (chœur signifiant ici groupe de voix, instrumentales ou humaines). Les deux orgues de chœur de tempérament mésotonique seront au cœur de ces échanges sonores.

La spatialisation permet à l'auditeur de vivre une expérience *live* unique, non reproductible avec la stéréo des enregistrements actuels et ouvrant la voie à d'autres modes de diffusions où l'auditeur est au centre de la musique. Cette série de concerts est également l'occasion de développer une «académie» afin que les musiciens et chanteurs professionnels pratiquent et expérimentent ces configurations en concert de manière régulière mais spontanée.

UN RENDEZ-VOUS CULTUREL ET SPIRITUEL RÉGULIER

De février à décembre, Policorali sera votre rendez-vous de musique ancienne chaque premier vendredi du mois (hors juillet-août) et vous emmènera jusqu'à la deuxième Biennale Organopole pour un concert à l'apogée du genre. Chaque concert du programme est conçu de manière à faire découvrir un aspect thématique de ces répertoires.

LES ACTEURS

L'ensemble à géométrie variable sera constitué de musiciens professionnels spécialisés dans ce répertoire, chantant ou jouant sur copies d'instruments anciens afin de partager avec le public une performance musicale historiquement informée.

La Fondation Organopole

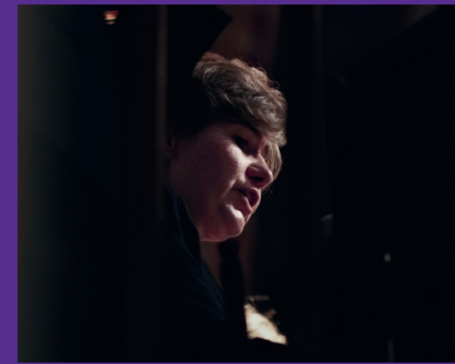
Quatre orgues dans une église, pourquoi ? Pour vous faire découvrir et aimer tous les visages de l'orgue, évidemment ! Parce que non, l'orgue n'est pas un instrument unique, aux caractéristiques fixes. C'est une famille d'instruments qui partagent des tuyaux, des claviers, une soufflerie. Pourtant, chaque orgue est différent, unique. La Fondation Organopole, créée en 2021, se donne pour mission de faire rayonner l'orgue dans une perspective interdisciplinaire et propose au plus grand nombre des expériences artistiques ou culturelles en lien avec l'orgue dans toutes ses dimensions, toutes ses déclinaisons et toutes les possibles associations à d'autres formes d'expression.

L'AVSR

L'Académie vocale de Suisse romande (AVSR), chœur de chambre professionnel, s'est constituée en août 2009 sous l'impulsion de Renaud Bouvier et Dominique Tille, ses directeurs artistiques. L'AVSR imagine ses projets comme des expériences à partager à de multiples niveaux, alliant l'exigence de l'interprétation à une forme vivante de concert. Mettre en perspective les œuvres dans leur histoire, faire dialoguer des compositeurs et des époques, mettre en relation la musique et les lieux choisis, investir des espaces inattendus sont les perspectives qu'elle entend donner à ses productions. Elle collabore avec la Fondation Organopole depuis ses débuts pour des projets de musique ancienne ou contemporaine.

L'Ensemble Barberine

Cet ensemble instrumental a été fondé par Emilie Mory et Josquin Pignet, deux musiciens spécialistes de musique ancienne soucieux de transmettre leur passion et leur savoir à leur auditoire. Formé à la Schola Cantorum de Bâle et au Centre de Musique Ancienne de Genève, l'ensemble à géométrie variable Barberine propose des performances historiquement informées et dynamiques. Les instruments anciens auront la part belle et pourront jouer le rôle de chœurs ou dialogueront avec les orgues.



L'AVSR et l'Ensemble Barberine pour «Cori Spezzati» en décembre 2022 dans le cadre de la Biennale Organopole à Saint-François.

Photographies : Grégoire Fillion

SAISON 2024

2 FÉVRIER, 20H30 DE MADRID À ROME : VICTORIA ET PALESTRINA

Tomás Luis de Victoria (1548-1611) part vers 1565 d'Espagne à Rome parfaire sa formation musicale et théologique. Sa rencontre dans les années 1570 avec Giovanni Pierluigi da Palestrina (1525-1594) influence de façon définitive sa musique. La Messe *Laudate Dominum* de Palestrina illustre les débats sur la musique durant le Concile de Trente. Cette Messe est ainsi le plaidoyer de Palestrina pour conserver la polyphonie dans la liturgie, tout en mettant l'accent sur l'intelligibilité du texte, valeur chère aux yeux de la Contre-Réforme naissante.

1^{er} MARS, 20H30 AUTOUR DE FRESCOBALDI, ESSOR DE LA MUSIQUE INSTRUMENTALE

Le programme s'articule autour de Girolamo Frescobaldi (1583-1643), figure majeure de la musique instrumentale au tournant du XVII^e siècle, particulièrement de la musique pour clavier. Le maître de Ferrare est entouré par Luzzasco Luzzaschi (~1545-1607), qui fut son maître, Giovanni Paolo Cima (1570-1622) et Giovanni Battista Buonamente (~1595-1642), deux contemporains de Milan et Mantoue.

5 AVRIL, 20H30 FOR HER / HIS MAJESTY

Un programme de musique anglaise (Locke, Hingeston, Purcell) du temps de Jacques II et Marie II, qui fait la part belle aux vents, sacqueboutes et cornets en dialogue avec les orgues. L'occasion d'y entendre notamment la célèbre Musique pour les funérailles de la Reine Mary, avec les 4 *flatt trumpets* (trompettes à coulisses) originales, reconstruites pour l'occasion !

3 MAI, 20H30 ÉCHOS DE VENISE

Au début du XVII^e siècle, la musique instrumentale prend son indépendance par rapport au style vocal. Les instrumentistes composent leur propre répertoire et l'enrichissent d'effets de manche, de traits idiomatiques à leur instrument (violin ou corne) et ceux de leurs collègues et amis. Ils se plaisent à se citer les uns les autres dans leurs compositions respectives. Joyeuse émulation de la Venise du XVII^e ! Mais la voix n'est jamais tout à fait loin... Dans le répertoire sacré, elle dialogue volontiers avec les instruments, en alternant sinfonie et autres ritornelli entre les versets chantés.

7 JUIN, 20H30 A 4 SOPRANI

À la Renaissance, la musique se construit autour du ténor. Au tournant du XVII^e siècle, la musique se polarise autour de la basse et du soprano. Un programme qui se concentre autour des voix, réparties dans l'espace stéréophonique des deux tribunes des orgues. Œuvres de Grandi, Cima, Viadana, Corradini, Rossi, Palestrina, Praetorius.

APRÈS L'ÉTÉ

La série Policorali se poursuivra après la pause estivale les 6 septembre, 4 octobre et 1^{er} novembre, avant de se conclure en grande pompe au cours de la deuxième Biennale Organopole le 6 décembre.

Ce sera l'occasion de se concentrer sur le répertoire allemand, puis sur la musique en l'honneur de Saint François d'Assise, avant de profiter de festivités italiennes et allemandes durant la période de l'Avent.